

Wesz głowowa i jej zwalczanie za pomocą GOLDGEIST® FORTE

Tryb życia i odżywianie

Wesz głowowa jest owadem bezskrzydłym, który jako pasożyt występuje jedynie u człowieka, tam zaś prawie wyłącznie na skórze głowy, wybierając przede wszystkim okolice skroni, uszu i karku, ale także brwi i owłosione części twarzy.

Odnóża wшы zbudowane są jako organy chwytne przeznaczone do wspinięcia się po włosach. Bardzo odporny na nacisk korpus znosi obciążenie do 1 kg.

Za pomocą żądła wesz 2-3 razy dziennie wysysa ze skóry głowy łącznie kilka miligramów krwi. Całkowicie napełniona krwią wesz, która normalnie jest szara, przybiera wtedy kolor czerwono-brązowy do czerwonego.

Bez świeżej ludzkiej krwi jest w stanie przeżyć jedynie kilka dni, w temperaturze 35°C jeden dzień, przy 25-30°C dwa dni, przy 10-20°C nawet 7 dni. Jeszcze po 5 dniach głodówki wesz może złożyć jajeczka, z których wylęgają się larwy.

Rozwój

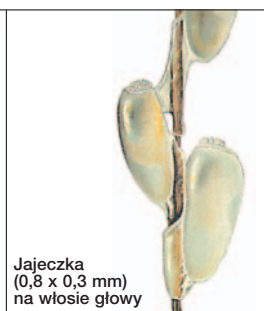
Optymalna dla wшы jest panująca na skórze głowy temperatura wynosząca około 28 °C. Przy temperaturach około 22 °C rozwój ulega spowolnieniu, przy 10 °C prawie całkowicie ustaje. W temperaturze poniżej 12 °C składanie jajeczek nie jest możliwe. Samica wшы przykleja jajeczka (gnidy) w formie sznureczka pereł za pomocą bardzo odpornej wydzieliny klejącej najczęściej do podstawy włosa. Gnid nie można ściągnąć ani wypłukać wodą.

8 1/2 dni po złożeniu jajeczek wyluwa się larwa. W ciągu kolejnych 8 1/2 dni przechodzi ona 3 stadia rozwoju. 1-2 dni po trzecim złuszczeniu skóry samce i samice wшы są zdolne do rozmnażania, tak że po około 3 tygodniach od złożenia jajeczek może powstać nowa generacja.

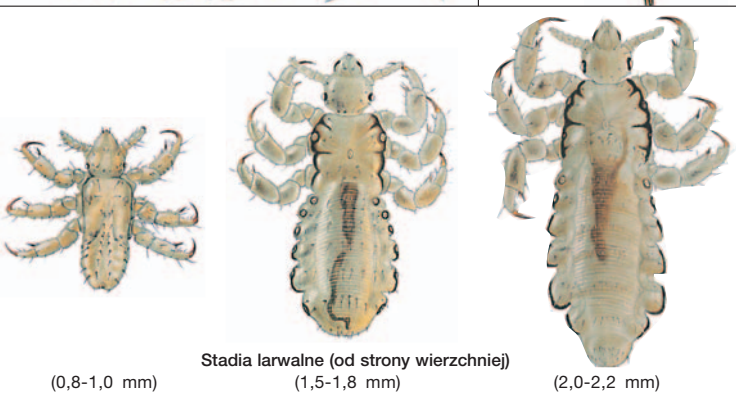
Długość życia samca wynosi około 15 dni, zaś samicy ok. 30-35 dni. W tym czasie zapłodniona samica składa dziennie do 4, łącznie zaś około 100 jajeczek.



Włosy z wszawicą i jajeczkami (gnidami)



Jajeczka (0,8 x 0,3 mm) na włosie głowy

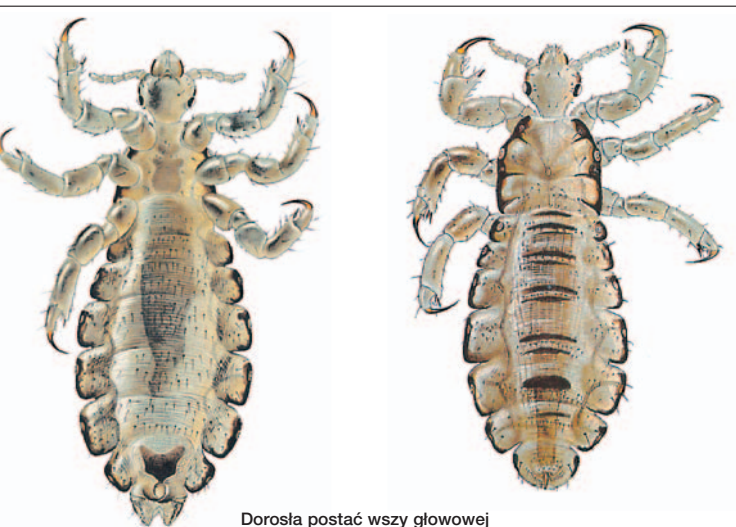


Stadia larwalne (od strony wierzchniej)

(0,8-1,0 mm)

(1,5-1,8 mm)

(2,0-2,2 mm)



Dorosła postać wшы głowowej

Samica od strony spodniej (2,6-3,1 mm)

Samiec od strony wierzchniej (2,4-2,6 mm)

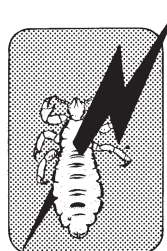
Przenoszenie

W przypadku bliskiego kontaktu wшы przechodzą z głowy na głowę. Przeniesienie może jednak również następować za pośrednictwem nakrycia głowy oraz wskutek wspólnego używania poduszek, koców, grzebieni i szczotek do włosów.

Wшы mogą także przechodzić z zajmowanych przez siebie czapek, kapeluszy i innych części garderoby na inne wiszące w bezpośredniej bliskości, np. w szafkach bądź wspólnych pomieszczeniach mieszkalnych.

Wszawica (Pediculus capitis)

W początkowym stadium schorzenia wшы są prawie niewidoczne. Wyuczulalne są jedynie ich ukąszenia. Wnikające do skóry podczas wysysania krwi wydzieliny ślinianki powodują silne swędzenie. Na wszawicę wskazują rany drapanie w okolicy skroni, uszu i karku. Do ran mogą wniknąć zarazki ropotwórcze i brud. Następstwem są wysypki skórne oraz obrzmiałe węzły chłonne. W przypadku zaniedbania włosy, wydzielina skórna i ropa mogą ulec sfilcowaniu i przybrać formę wydzielającego brzydki zapach warkocza (kołtuna), w którym masowo gnieźdzą się wшы.



Zwalczanie za pomocą GOLDGEIST® FORTE

Wyniki naszych prac badawczo-rozwojowych umożliwiają szybkie zwalczanie wшы. Podczas leczenia ważne jest, by poza wszami i ich larwami niszczyć także szczególnie odporne gnidy, zapobiegając tym samym ponownemu wyluwniu się larw. W przeciwnym wypadku konieczne byłoby dodatkowe leczenie. Unikać należy również nowych infekcji. Dlatego należy równocześnie zbadać również wszystkie osoby, z którymi pacjent ma kontakt (rodzina, przyjaciele), i w razie potrzeby podjąć równoległe leczenie. GOLDGEIST® FORTE szybko zabija wшы. Zwalczanie jest proste i przyjemne; jednorazowe zastosowanie powoduje zniszczenie wшы, ich larw, a przede wszystkim również gnid.

GOLDGEIST® FORTE łączy niezawodność szybko działającego insektycydu kontaktowego z właściwościami pielęgnacyjnymi szamponu. Włosy nasączone są gruntuownie płynem o przyjemnym zapachu. Kontakt ze środkiem GOLDGEIST® FORTE powoduje natychmiastowy paraliż wшы i larw. Po 30-45 min. następuje na ogół ich całkowite zniszczenie względnie nieodwracalne uszkodzenie – dotyczy to również gnid.

Następnie włosy spltukuje się obficie jak w przypadku zwykłego mycia i rozczesuje grzebieniem do usuwania gnid. Aby zapobiec ponownemu zakażeniu, zaleca się dokładne czyszczenie grzebieni i szczotek do włosów. Należy zawsze używać własnego grzebienia. Ręczniki, bieliznę i pościel należy zmienić i wyprać w temperaturze 60°C. Wшы znajdujące się w nienadającej się do prania odzieży wierzchniej można zniszczyć pozbawiając je pokarmu. W tym celu odzież należy przez 2 tygodnie przechowywać w szczelnie zamkniętym plastikowym worku w możliwie wysokiej temperaturze. Znajdujące się na odzieży, perukach i innych drobnych przedmiotach wшы można również niszczyć za pomocą powietrza o temperaturze 45°C, oddziałując na nie przez 60 minut. Alternatywnie przedmioty te (odzież, koce, zabawki) zamknąć szczelnie w worku i przechowywać przez 2 dni w zamrażarce w temperaturze -10°C do -15°C. Wykładziny dywanowe, tapicerowane meble, siedzenia samochodowe, oparcia głowy itd. oczyścić dokładnie z włosów za pomocą odkurzacza.

Zgodnie z § 18 ustawy o ochronie przed infekcjami przetestowany jako środek przeciw wszom i uznany jako środek stosowany przy odwszawianiu nakazanym urzędowo. Przeznaczony do sprzedaży w aptekach

GOLDGEIST® FORTE do szybkiego i dokładnego niszczenia wшы głowowych, łonowych, odzieżowych oraz ich gnid. Wyłącznie do użytku zewnętrznego. Nie stosować na oczach i śluzówce. Podczas leczenia należy sprawować nadzór nad małymi dziećmi.



z pyretrum

EDUARD GERLACH GmbH
D-32292 Lübbecke

GOLDGEIST® FORTE, substancja czynna: wyciąg z pyretrum. O ryzyku i działaniach ubocznych należy przeczytać na ulotce informacyjnej lub zapytać lekarza bądź aptekarza.

Instrukcja stosowania

Droży Pacjenci!

Prosimy uważnie przeczytać instrukcję stosowania, ponieważ informuje ona o czynnikach, na które należy zwrócić uwagę podczas stosowania niniejszego leku. W razie pytań należy skonsultować się z lekarzem lub farmaceutą.

GOLDGEIST® FORTE roztwór Ekstrakt pyretrum

Skład:

100 g roztworu zawiera:

Składnik o działaniu leczniczym:

Ekstrakt pyretrum 0,3 g
Wyciąg z kwiatów złocieńca dalmatyńskiego (1 : 2,5),
znormalizowany do stężenia 25 % piretryny z izoparafina, środek ekstrakcyjny:
1) n-heksan, 2) metanol/izoparafina

Pozostałe składniki:

5-[2-(2-butoksyetoksy)etoksymetylo]-6-propylo-1,3-benzodioksol
(piperonylobutoksyl) 0,7 g
Chlorokrezol 0,9 g
Dietylenoglikol 40,0 g

Roztwór siarczanu sodowego eteru laurylowego 27 %, oczyszczona woda,
2-propanolo, makrogolo-6-glicerolo-kaprylokaprynian, izoparafina (C13-C14), środki
zapachowe, żółcień chinolinowa E 104, kwas ortofosforowy (do ustawienia pH).

Sposób podawania i skład

Roztwór do stosowania na włosach i skórze

Rozmiary opakowania: buteleczki o pojemności 75 ml (N1), 250 ml (N2), 2x250 ml (N3)

Grupa środków: środek pasożytnobicy

Nazwa i adres przedsiębiorstwa farmaceutycznego

EDUARD GERLACH GmbH, Bäckerstraße 4 - 8, 32312 Lübbecke

Miejsca zastosowania

Do szybkiego i dokładnego niszczenia wszy głowowych, wszy łonowych, wszy
odzieżowych i ich gnid.

Przeciwwskazania

Kiedy nie należy stosować środka GOLDGEIST FORTE?

W razie występowania poniższych objawów proszę skonsultować się z lekarzem,
czy można stosować środek GOLDGEIST FORTE: znana nadwrażliwość (alergia)
na ekstrakt pyretrum lub syntetyczną piretrynę typ aletrynowego, piperonylobutok-
syd, chlorokrezol lub jeden z pozostałych składników środka GOLDGEIST FORTE.
Środka GOLDGEIST FORTE nie należy stosować na zainfekowaną lub uszkodzoną
skórę, na śluzówkach lub w obszarze oczu (np. w razie przedostania się wesz na
rzęsy). Stosować u niemowląt tylko pod nadzorem lekarza.

Co należy uwzględnić w czasie ciąży i w okresie karmienia?

Ciąża: badania na zwierzętach nie dostarczyły podstaw do stwierdzenia szkodliwego
działania na płód środka GOLDGEIST FORTE. Także dotychczasowe doświadczenie z
kobietami w ciąży, które były leczone środkiem GOLDGEIST FORTE przeciw wszom
głowowym, nie wykazało szkodliwego działania na płód. Jednak środek GOLDGEIST
FORTE należy stosować tylko po wcześniejszej konsultacji z lekarzem. W przypadku
wesz odzieżowych lub łonowych w okresie ciąży nie należy stosować środka
GOLDGEIST FORTE z powodu niewystarczającego doświadczenia z zastosowaniem
środka na dużej powierzchni i możliwych działań miejscowych.
Okres karmienia: środek GOLDGEIST FORTE należy stosować tylko po wcześniejszej
konsultacji z lekarzem.

Środki ostrożności i wskazówki ostrzegawcze

Jakich środków ostrożności należy przestrzegać?

Chlorokrezol może wywołać reakcje alergiczne.

Należy unikać kontaktu z oczami, ponieważ mogą wystąpić podrażnienia śluzówki.

Oddziaływania wzajemne z innymi lekami

Jednoczesne stosowanie może osłabić działanie malianu.

Dozowanie, sposób i czas stosowania

(o ile lekarz nie zaleci inaczej)

Ile środka GOLDGEIST FORTE i jak często należy go stosować?

Wszy głowowe: aby zapewnić prawidłowe działanie środka GOLDGEIST FORTE,
należy całkowicie zwilżyć skórę głowy i włosy. Dlatego suche włosy należy odpo-
wiednio do ich ilości dokładnie nasączyć środkiem GOLDGEIST FORTE i rozpro-
wadzić ruchami masującymi. W przypadku długich włosów należy zastosować całą
zawartość oryginalnej buteleczki (75 ml), w przypadku krótkich włosów należy
zastosować około połowę buteleczki. Płyn należy pozostawić na włosach przez
przynajmniej 30 minut do co najwyżej 45 minut. Następnie włosy należy dokładnie
splukać ciepłą wodą (jak podczas mycia szamponem) i wycesać obumarłe gnidy
gęstym grzebieniem. Po 8 - 12 dniach należy sprawdzić skuteczność terapii, czyli
przeprowadzić kontrolę i stwierdzić, czy zastosowanie środka GOLDGEIST FORTE
spowodowało likwidację wszystkich wesz i gnid. W przypadku znalezienia żywych
wesz lub gnid terapię należy powtórzyć.

Ponieważ wszy mogą łatwo przedostać się do włosów i odzieży innych osób zale-
camy, aby wszyscy członkowie rodziny zostali poddani terapii środkiem
GOLDGEIST FORTE, nawet gdy stwierdzono obecność wesz tylko u jednej osoby.
Wobec małych dzieci należy zastosować w maksymalnie 25 środka ml i nadzoro-
wać je podczas stosowania.

Wszy łonowe: środek GOLDGEIST FORTE obficie nanieść w miejsce występowania
wesz i dokładnie zmyć po 30 - 45 minutach ciepłą wodą. Także w tym przy-
padku zalecamy powtórne naniesienie środka po 8 - 12 dniach.

Wszy odzieżowe: zanieczyszczoną odzież należy poddać odwieszeniu. Aby wzmo-
cić efekt odwieszenia owłosione części ciała należy potraktować środkiem
GOLDGEIST FORTE (w sposób opisany powyżej) przez pół godziny, a następnie
dokładnie splukać ciepłą wodą.

Wszystkie wskazania: u małych dzieci każdorazowo stosować maksymalnie 1/3
zawartości oryginalnej buteleczki (= 25 ml) oraz nadzorować je podczas stosowania.
W przypadku opakowania 250 ml proszę stosować załączony dozownik.

Wskazówki szczególne

Oryginalne buteleczki 75 ml i 250 ml są wyposażone w zamknię-
cie zabezpieczające przed dziećmi. Aby otworzyć buteleczkę,
należy wcisnąć zakrętkę w dół i jednocześnie obrócić w kierunku
przeciwnym do ruchu wskazówek zegara. Zabezpieczenie
przed dziećmi jest skuteczne tylko wtedy, gdy po użyciu zakrę-
ka jest mocno przykręcona aż do ogranicznika.

Wcisnąć



Obrócić

Błędne zastosowanie i zastosowanie nadmiernej dawki

Jakich błędów podczas stosowania środka należy unikać?

Środka nie należy stosować w pobliżu oczu lub w obszarze oczu, nosa lub ust.
W przypadku wielokrotnego stosowania w ciągu jednego dnia lub codziennego
stosowania w ciągu kilku dni może dojść do suchości skóry, świądu, zaczerwienie-
nia i zwiększonego powstawania łupieżu skóry głowy.

Co należy zrobić w przypadku połknięcia lub zastosowania środka

GOLDGEIST FORTE wewnętrznym?

Natychmiast obficie przepłukać wodą usta. Natychmiast skontaktować się z lekar-
zem lub farmaceutą i pokazać mu opakowanie lub zwrócić się do najbliższego
punktu konsultacyjnego dla przypadków zatrucia.

Działanie uboczne

*Jakie działanie uboczne może wystąpić podczas stosowania środka
GOLDGEIST FORTE?*

W rzadkich przypadkach może dojść do miejscowych podrażnień skóry, świądu i
przejściowego zaczerwienienia miejsc poddanych terapii. Bardzo rzadko może
wystąpić wrażliwość na dotyk. Chlorokrezol może wywołać reakcje alergiczne.
W razie stwierdzenia działań ubocznych, zwłaszcza takich, które nie zostały przed-
stawione w niniejszej instrukcji, należy natychmiast skontaktować się z lekarzem
lub farmaceutą.

Wskazówki i informacje dotyczące okresu ważności

Okres ważności środka jest wydrukowany na opakowaniu. Po upływie daty waż-
ności środka nie należy stosować!

Lek należy chronić przed światłem. Nie przechowywać w temperaturze przekracza-
jącej 25°C.

Po otwarciu opakowania lek przechowywać maksymalnie 3 miesiące.

Lek należy przechowywać w miejscu niedostępnym dla dzieci!

Lek sprzedawany w aptece

Nr dopuszczenia: 6495154.00.00

Stan informacji na dzień 2 marca 2007 r.

Informacja uzupełniająca o środku GOLDGEIST FORTE:

**Sprawdzony zgodnie z § 18 ustawy o ochronie przeciw infekcjom jako środek
przeciw wszom głowowym stosowany przy urzędowo zarządzonym odwieszaniu.**

Właściwości

GOLDGEIST FORTE jest łatwym w użyciu środkiem do niszczenia wszy i gnid (jaja
wszy).

GOLDGEIST FORTE zawiera kontaktowy środek przeciw insektom o wysokiej sku-
teczności - ekstrakt pyretrum w roztworze zwilżającym, pielęgnującym włosy i
skórę. Roślinne substancje czynne ekstraktu pyretrum charakteryzują się szybkim i
silnym oddziaływaniem na wszy i przy prawidłowym stosowaniu są nieszkodliwe
dla ludzi oraz szybko ulegają rozkładowi.

GOLDGEIST FORTE zawiera natłuszczające substancje pielęgnujące zapewniające
szczególną tolerancję skóry i nadające połysk włosom. W razie potrzeby po terapii
można zastosować łagodny szampon pielęgnacyjny.