

قمل الرأس ومكافحته

باستخدام GOLDGEIST® FORTE.

نمط الحياة والتغذية

قمل الرأس عبارة عن حشرة غير مجنحة، لا تتطفل إلا على الإنسان، ولا تظهر تقريبًا إلا على فروة الرأس، حيث تفضل الوجود بمنطقة الصدغ والأذن والرقبة، إلا أنها تظهر أيضًا في الحواجب وشعر اللحية.

أرجل قمل الرأس مصممة على هيئة أعضاء تشبه المشبك لتمكنها من تسلق الشعر، وجسمها الذي يتحمل الضغط بدرجة كبيرة، يمكنه مقاومة حمل يصل إلى 1 كجم. يفضل خرطومها بمكثها امتصاص الدم من فروة الرأس من 2 إلى 3 مرات يوميًا، بمعدل إجمالي يبلغ عدة ملليجرامات في اليوم، وبالرغم من لونها الرمادي تظهر القملة المشبعة بالدم بلون بني محمر حتى أحمر. دون الدم البشري الطازج لا يمكن لقملة الرأس الحياة لأكثر من عدة أيام؛ يوم واحد مع درجة حرارة تبلغ 35 درجة مئوية، ويومين اثنين مع درجة حرارة تبلغ 25-30 درجة مئوية، و 7 أيام مع درجة حرارة تبلغ 10-20 درجة مئوية. لكن يظل بإمكانها في هذه الحالة وضع بيض قابل للفقس حتى بعد 5 أيام من الجوع.

النمو

يُفضل قمل الرأس درجة الحرارة السائدة في شعر الرأس والتي تبلغ حوالي 28 درجة مئوية، ومع درجات الحرارة التي تقارب 22 درجة مئوية يحدث تباطؤ في نمو القمل، ويتوقف تقريبًا مع درجة حرارة 10 مئوية، ومع درجات الحرارة الأقل من 12 درجة مئوية لا يمكن وضع البيض. يلتصق البيض (الصنبان أو القمل الصغير) الخارج من إناث القمل بقاعدة الشعر غالبًا عن طريق إفراز لاصق قوي للغاية على شكل سلسلة من اللؤلؤ. ولا يمكن التخلص من الصنبان بالمسح أو أزل التهم.

بالماء

بعد 1/2 يوم من وضع البيض تفقس اليرقات، وتمر خلال 1/2 يوم أخرى بثلاث مراحل نمو. وخلال 1 إلى 2 يوم بعد انتهاء مرحلة النمو الثالثة يصبح قمل الرأس الذكري والأنثوي ناضجًا جنسيًا، بحيث يمكن تكوين جيل جديد بعد حوالي 3 أسابيع فقط من وضع البيض. يعيش الذكور حوالي 15 يومًا بينما تعيش الإناث حوالي 30 إلى 35 يومًا، وخلال هذا الوقت تضع الأنثى الملقحة ما يصل إلى 4 بيضات يوميًا، بإجمالي حوالي 100 بيضة طوال فترة حياتها.

الانتقال

ينتقل القمل من رأس إلى رأس أخرى عند الاتصال المتقارب للغاية. كما يمكنه أيضًا الانتقال عن طريق تبادل أغطية الرأس، وعن طريق وسادات الرأس والأغطية وأمشاط وفُرَش الشعر المشتركة. كذلك يمكن للقمل الانتقال عن طريق القبعات وقطع الملابس الأخرى المكسدة والمعلقة بشكل متقارب للغاية، مثلًا في المدارس أو في المساكن الجماعية.

الإصابة بقمل الرأس (Pediculosis capitis)

في بداية المرض يصعب للغاية رؤية قمل الرأس، ولا يمكن التعرف عليه إلا من خلال اللدغات، حيث تسبب إفرازات الغدد اللعابية المخترقة لفروة الرأس عند امتصاص الدم، حكة شديدة. وبالتالي تشير الجروح الحادثة في منطقة الصدغ والأذن والرقبة إلى وجود إصابة بالقمل. يمكن للميكروبات المفحقة والأوساخ التسلل إلى هذه الجروح، وتكون النتيجة ظهور طفح جلدي وأورام في العقد اللمفاوية. وفي حالة الإهمال يمكن أن يتبلد الشعر مع إفرازات الفروة والصدئ مكونًا ضفيرة (شعرية الشكل) كريهة الرائحة، يعيش فيها القمل على نطاق واسع.

المكافحة باستخدام GOLDGEIST® FORTE

بفضل أبحاثنا وتطويراتنا يتم تنفيذ مكافحة القمل بسرعة. فعند العلاج يكون من الأهمية بمكان - بجانب قتل القمل واليرقات - التخلص أيضًا من الصنبان شديدة المقاومة، وبالتالي منع حدوث تفقيس جديد من اليرقات، وإلا سيكون من اللازم تنفيذ علاجات لاحقة. كذلك يجب تجنب الإصابة بعنوى جديدة، لذلك ينبغي في نفس الوقت فحص كافة الأشخاص الذين يتم التواصل معهم (الأسرة، دائرة الأصدقاء)، وإشراكهم في العلاج عند الحاجة لذلك.

GOLDGEIST® FORTE يقتل القمل بسرعة.

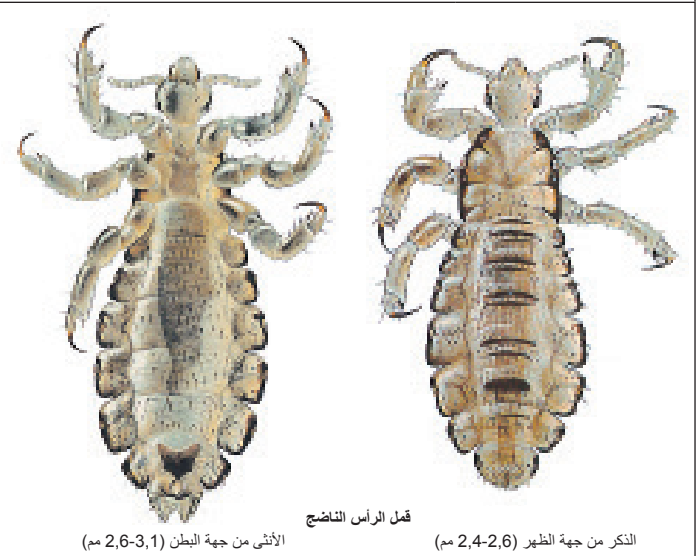
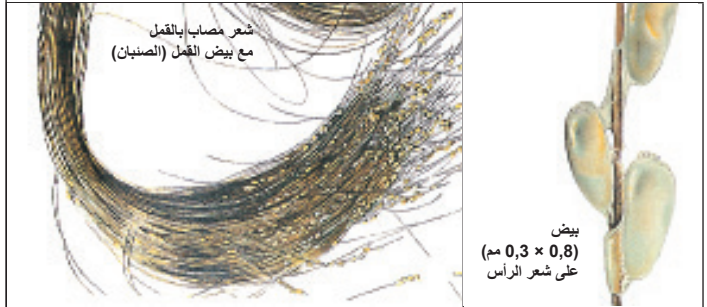
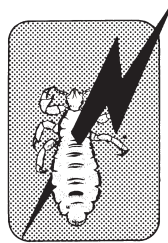
طريقة المكافحة بسيطة ومريحة؛ فعند الاستخدام لمرة واحدة فقط يتم القضاء على القمل واليرقات وخصوصًا الصنبان.

يجمع GOLDGEIST® FORTE بين الموثوقية في مبيد حشرات بالتلامس سريع التأثير وبين الخصائص المغذية لشامبو الرأس. يتم غمر الشعر تمامًا بالوسائل العطري اللطيف، ليقوم GOLDGEIST® FORTE بتجميد القمل واليرقات ومنعهم من الحركة على الفور بمجرد تلامسهم مع المادة الفعالة، وبعد 30-45 دقيقة في المعتاد يتم قتل كل شيء بما في ذلك الصنبان أو إصابتهم بأضرار لا علاج لها.

بعد ذلك يتم شطف الشعر جيدًا وتمشيطة بمشط الصنبان. للوقاية من حدوث إصابات جديدة نوصي بالتنظيف الدقيق لأمشاط وفُرَش الشعر. استخدم دائمًا المشط الخاص بك، كما ينبغي تغيير المناشف والملابس الداخلية وملابيات السرير، وغسلها في درجة حرارة 60 درجة مئوية.

يمكن تجويع القمل في الملابس الخارجية غير القابلة للغسل، وذلك بتخزين قطع الملابس لمدة أسبوعين في كيس بلاستيكي محكم الغلق وفي مكان دافئ قدر الإمكان. يمكن قتل القمل في قطع الملابس وباروكات الشعر وغيرها من القطع الصغيرة بتعريضه لهواء ساخن بدرجة حرارة 45 درجة مئوية لمدة تزيد عن 60 دقيقة.

وكبدل عن ذلك يمكن إحكام غلق الأغراض (الملابس، الأغطية، الألعاب) في أكياس، وتخزينها في ثلاجة تجميد في درجة حرارة 10- حتى 15- درجة مئوية لمدة يومين. يتم تنظيف السجاجيد وقطع الأثاث المنجدة ومقاعد السيارات ومساند الرأس وما إلى ذلك من الشعر المتساقط بشكل دقيق باستخدام مكنسة كهربائية.



مترف به وفقًا للمادة § 18

من قانون الحماية من العدوى كوسيلة لعلاج قمل الرأس وللمكافحة الرسمية للتفيليات.

متوفر في الصيدليات فقط



GOLDGEIST® FORTE

للتخلص السريع والكامل من القمل والصنبان. قمل الرأس وقمل العانة وقمل الملابس. للاستخدام الخارجي فقط. لا يوضع في العينين أو على الأغشية المخاطية. يجب الإشراف على الأطفال الصغار أثناء العلاج.

مع نبات حشيشة الحمى

EDUARD GERLACH GmbH · Pf. 1249 · 32292 Lübbecke

GOLDGEIST® FORTE، المادة الفعالة: مستخلص نبات حشيشة الحمى. للتعرف على المخاطر والآثار الجانبية يمكنك قراءة النشرة الداخلية والاستفسار من طبيبك أو من الصيدلي.

نشرة المعلومات

عزيزتي المرضية، عزيزي المريض،
نرجو منك قراءة نشرة المعلومات هذه بعناية، لأنها تحتوي على معلومات مهمة يجب مراعاتها عند استخدام هذا الدواء. وفي حالة وجود أي استفسارات نرجو استشارة الطبيب أو الصيدلي.

GOLDGEIST® FORTE محلول مستخلص نبات حشيشة الحمى

المكونات:

محلول 100 جم يحتوي على:
مادة فعالة طبيًا:

مستخلص نبات حشيشة الحمى 0.3 جم
(خلاصة زهور الأقحوان رمادي الورق (2.5:1)،
معدل إلى 25% بيريثرين مع أيزو برافين، مادة الخلاصة: 1) هكسان عادي
(2) ميثانول/أيزو برافين)

مواد فعالة أخرى:

[2]-[2]-بوتيل أوكسي إيثوكسي(إيثوكسي ميثيل)-6-بروبيل-3,1-بنزودايوكسول
(بوتوكسيد البيبيرونيل) 0.7 جم
كلورو كريسول 0.9 جم
جلايكول ثنائي الإثيلين 40.0 جم

محلول لوريل سلفات الصوديوم 27%، ماء نقي، -2-بروبانول، ماكروجول-6-جلوسرين-
كاربولوكبرات، أيزو برافين (C14-C13)، مادة معطرة، كينولين أصفر E 104، حمض
الفوسفوريك (ضبط درجة الحموضة).

شكل الجرعة والمحتوى

محلول للاستخدام على الشعر والجلد
أحجام العبوات: زجاجة سعة 75 مل (N1)، وسعة 250 مل (N2)

مجموعة المواد الكيميائية: مضاد الطفيليات

اسم وعنوان الشركة المصنعة للأدوية

EDUARD GERLACH GmbH, Bäckerstraße 4 - 8, 32312 Lübbecke

مجالات التطبيق

التخلص السريع والكامل من القمل والصنبان. قمل الرأس وقمل العانة وقمل الملابس.

موانع الاستخدام

متى ينبغي عدم استخدام GOLDGEIST FORTE؟
برجاء الاستفسار من طبيبك عن مدى إمكانية استخدامك لمحلول GOLDGEIST FORTE، إذا
كانت المعلومات التالية تنطبق عليك: فرط الحساسية المعروفة (الحساسية) تجاه مستخلص نبات
حشيشة الحمى أو البيريثرين الصناعي من النوع الليثرين، أو بوتوكسيد البيبيرونيل أو كلورو كريسول
أو أي مادة أخرى من مواد GOLDGEIST FORTE.
لا تضع GOLDGEIST FORTE على الجلد المصاب أو المتضرر ولا على الأغشية المخاطية
ولا في منطقة العين (مثلًا في حالة إصابة الرموش). لا يتم علاج الرضع إلا تحت إشراف طبي.

ما الذي يجب مراعاته مع الحمل والرضاعة؟

الحمل: لم تُظهر الدراسات التي أجريت على الحيوانات أي دليل على وجود أي تأثيرات تسبب التشوه
الخلقي بمحلول GOLDGEIST FORTE.
بالرغم من أن الخبرات السابقة لم تظهر أي تأثيرات سلبية للتشوه الخلقي مع الحوامل اللاتي تعاملن
مع GOLDGEIST FORTE لعلاج قمل الرأس أثناء الحمل، إلا أنه ينبغي عدم استخدام
GOLDGEIST FORTE إلا بعد استشارة الطبيب.
في حالة الإصابة بقمل الملابس أو قمل العانة أثناء الحمل ينبغي عدم استخدام GOLDGEIST
FORTE بسبب نقص الخبرة فيما يتعلق باستخدامه على نطاق واسع وفيما يتعلق بالتأثيرات
الموضعية المحتملة.
الرضاعة: ينبغي عدم استخدام GOLDGEIST FORTE أثناء الرضاعة إلا بعد استشارة طبيبك.

الاحتياطات والتحذيرات

ما هي الاحتياطات التي ينبغي اتخاذها؟
الكورور كريسول يمكن أن يسبب حساسية.
يجب تجنب ملامسة العينين لاحتمالية حدوث تهيجات بالأغشية المخاطية.

التفاعلات مع الأدوية الأخرى

من الممكن أن يتسبب المالاتيون في انخفاض درجة الفاعلية عند الاستخدام في نفس الوقت.

الجرعة، طريقة ومدة الاستخدام

(إذا لم يصف الطبيب خلاف ذلك)

كم مرة ينبغي استعمال GOLDGEIST FORTE وما هي الكمية المناسبة؟

قمل الرأس: الشرط الهام للحصول على تأثير سليم لمحلول GOLDGEIST FORTE هو تبلييل
فروة الرأس والشعر بالكامل،
لذلك ينبغي غمر الشعر الجاف بكمية مناسبة من GOLDGEIST FORTE بدقة، وتديلكه مع
الشعر الطويل يتم استخدام المحتوى الكلي للزجاجة الأصلية (75 مل)، ومع الشعر القصير يكفي
استخدام نصف الزجاجة. اترك السائل لمدة لا تقل عن 30 دقيقة ولا تزيد عن 45 دقيقة، حتى يحدث
تأثيره، بعد ذلك اشطف الشعر جيدًا بماء دافئ، كما تفعل مع الشامبو العادي، ثم استخدم مشطًا ذا
أسنان دقيقة لإزالة الصنبان الميتة. بعد 12 - 8 يومًا يجب إجراء فحص للتأكد من نجاح العلاج، أي
لتحديد ما إذا كان GOLDGEIST FORTE قد تمكن من قتل كافة القمل والصنبان أم لا، فإذا تم
العثور على قمل أو صنبان حية، يجب إعادة العلاج.

بسبب سهولة تنقل القمل نوصي بتطبيق العلاج على كافة أفراد الأسرة، حتى في حالة اكتشاف القمل
لدى شخص واحد فقط. يتم علاج الأطفال الصغار بجرعة لا تزيد عن 25 مل، ويتم العلاج تحت
الإشراف.

قمل العانة: يتم وضع كمية كافية من GOLDGEIST FORTE على المواضع المصابة ثم شطفها
جيدًا بعد 30 إلى 45 دقيقة بماء دافئ. هذا أيضًا نوصي بتكرار العلاج بعد 12 - 8 يومًا.

قمل الملابس: يجب تطهير قطع الملابس الملوثة بالطرق المناسبة. ولدعم هذه التدابير يتم علاج أجزاء
الجسم المشعرة لمدة نصف ساعة بمحلول GOLDGEIST FORTE بالطريقة الموصوفة، ثم يتم
شطفها جيدًا بماء دافئ.

مع كل دواعي الاستعمال: يتم علاج الأطفال الصغار بجرعة لا تزيد عن 1/3 من محتوى الزجاجة
الأصلية (= 25 مل) ويتم العلاج تحت الإشراف. مع العبوة سعة 250 مل يُرجى استخدام كوب تحديد
الجرعات المرفق.

إرشادات خاصة

الزجاجات الأصلية 75 مل و 250 مل مجهزة بسدادة إغلاق مومنة ضد الأطفال. للفتح يجب ضغط
غطاء السدادة للأسفل مع تدويره في نفس الوقت عكس اتجاه عقارب الساعة.
لا يكون تأمين الأطفال فعالاً إلا في حالة إغلاق غطاء السدادة بعد
الاستخدام عن طريق تدويره بقوة حتى يتوقف.

أخطاء الاستخدام والجرعة الزائدة

ما هي أخطاء الاستخدام التي يجب تجنبها؟

لا تضع المحلول داخل العينين ولا تستخدمه في مناطق العين والأنف
والفم. عند الاستخدام المتكرر في نفس اليوم أو الاستخدام اليومي لعدة أيام
يمكن أن يحدث جفاف بالجلد أو حكة أو احمرار أو تكون قشرة متزايد
بفروة الرأس.



ما الذي يجب فعله في حالة استخدام GOLDGEIST FORTE داخليًا أو ابتلاعها؟

اشطف الفم على الفور بالكثير من الماء، وأبلغ طبيبك أو الصيدلي فورًا، واعرض عليه العبوة، أو اتصل
بأقرب مركز استشارات لحالات التسمم.

ما هي الآثار الجانبية المحتملة؟

مثل أي مستحضر طبي يمكن أن يكون لمحلول GOLDGEIST FORTE آثارًا جانبية.
عند تقييم الآثار الجانبية تم وضع البيانات التكرارية التالية كأساس للتقييم:

شائع جدًا:	أكثر من 1 من كل 10 مرضى
شائع:	أقل من 1 من كل 10 مرضى، وأكثر من 1 من كل 100 مريض
مألوف:	أقل من 1 من كل 100 مريض، وأكثر من 1 من كل 1000 مريض
نادر:	أقل من 1 من كل 1000 مريض، وأكثر من 1 من كل 10000 مريض
نادر جدًا:	أقل من 1 من كل 10000 مريض، ولا يظهر إلا في حالات فردية

الآثار الجانبية على الجلد

في حالات نادرة يمكن أن تظهر تهيجات جلدية موضعية وحكة متفرقة، واحمرار مؤقت في المناطق
المعالجة. ومن النادر جدًا حدوث حساسية - تاملن. الكورور كريسول يمكن أن يسبب حساسية.

الإبلاغ بالآثار الجانبية

عند ملاحظة أي آثار جانبية نرجو التواصل مع الطبيب أو الصيدلي، ويشمل هذا الأمر أيضًا الآثار
الجانبية غير المدرجة في هذه النشرة. كما يمكنك أيضًا الإبلاغ عن الآثار الجانبية مباشرة بالمعهد
الاتحادي للعقاقير والمنتجات الطبية، قسم سلامة الدواء Bundesinstitut für Arzneimittel,
und Medizinprodukte, Abt. Pharmakovigilanz, Kurt-Georg-Kiesinger Allee
3, 53175 Bonn، الموقع الإلكتروني: www.bfarm.de. من خلال الإبلاغ عن الآثار الجانبية
يمكنك المساهمة في توفير المزيد من المعلومات الخاصة بسلامة هذا الدواء.

إرشادات وبيانات خاصة بالصلاحيّة

تاريخ صلاحية هذا الدواء مطبوع على العبوة.
لا تستخدم هذه العبوة بعد هذا التاريخ!

قم بحفظ الدواء بعيدًا عن الضوء وفي درجة حرارة لا تتجاوز 25 درجة مئوية.
بعد فتح العبوة لا تحتفظ بها لأكثر من 3 شهور.

يجب إبقاء الدواء بعيدًا عن متناول الأطفال!

متوفر في الصيدليات فقط

رقم الترخيص: 6495154.00.00

إصدار المعلومات أغسطس 2014

معلومات إضافية عن GOLDGEIST FORTE:

مُعترف به وفقًا للمادة § 18 من قانون الحماية من العدوى كوسيلة لعلاج قمل الرأس وللمكافحة
الرسمية للطفيليات.

الخصائص

GOLDGEIST FORTE عبارة عن مادة سهلة الاستخدام للتخلص من القمل والصنبان
(بيض القمل).

GOLDGEIST FORTE يحتوي داخل محلول الترطيب المغذي للشعر والجلد على مبيد حشرات
بالتامس عالي الجودة مستخلص من نبات حشيشة الحمى.

المادة الفعالة النباتية لمستخلص نبات حشيشة الحمى لها تأثير سريع جدًا وقوي على القمل، إلا أنها غير
ضارة بالإنسان عند استخدامها بشكل سليم، وتتحلل بسرعة.

GOLDGEIST FORTE يحتوي على مادة غنية معوضة للسوائل، للحصول على توافق جلد
خاص ولمعان شعر حريري.

عند الحاجة يمكن غسل المحلول بشامبو عناية معتدل.